



## INFO ZPRAVODAJ 02/18 listopad 2018

### Obsah

ÚVOD .....	2
Podpora programu: Obnovitelné zdroje energie .....	2
Obnovitelné zdroje energie – Výzva IV .....	2
Základní charakteristiky.....	2
Podpora programu: Úspory energie.....	4
<b>Úspory energie – Výzva IV</b> .....	4
Základní charakteristiky:.....	4
<b>Úspory energie – Energeticky efektivní budovy – Výzva II</b> .....	6
Základní charakteristiky:.....	6
Podpora programu: Nízkouhlíkové technologie.....	8
<b>Nízkouhlíkové technologie – Úprava bioplynu na biometan a jeho vtlačení do sítě – Výzva IV</b> .....	8
Základní charakteristiky:.....	8
<b>Nízkouhlíkové technologie – Akumulace energie – Výzva IV</b> .....	9
Základní charakteristiky:.....	10
<b>Nízkouhlíkové technologie – Druhotné suroviny – Výzva IV</b> .....	11
Základní charakteristiky:.....	11
<b>Nízkouhlíkové technologie – Elektromobilita – Výzva IV</b> .....	13
Základní charakteristiky:.....	13
Podpora programu: Úspory energie v SZT .....	14
<b>Úspory energie v SZT – Výzva III</b> .....	14
Základní charakteristiky:.....	14
AGENTURA PRO PODNIKÁNÍ A INOVACE .....	16
<b>Obecné informace o OP PIK</b> .....	18
Základní informace o práci centra pro energetické úspory v MSK .....	20



## INFO ZPRAVODAJ 02/18 listopad 2018

### ÚVOD K PODPORÁM MPO

Pro základní orientaci v dotačních titulech vyhlášených MPO, které jsou aktuálně otevřeny jsme pro Vás připravily přehled otevřených výzev pro oblast.

- Obnovitelné zdroje energie
- Úspory energie
- Nízkouhlíkové technologie
- Úspory energie v SZT

### PODPORA PROGRAMU: OBNOVITELNÉ ZDROJE ENERGIE

## Obnovitelné zdroje energie – Výzva IV

Otevřená výzva

Program podpory: **Obnovitelné zdroje energie**

Vyhlášení výzvy: 3. 8. 2018

Zahájení příjmu: 3. 8. 2018

Ukončení příjmu: 29. 3. 2019

**Cílem programu Obnovitelné zdroje energie je podpora výroby a distribuce energie pocházející z obnovitelných zdrojů. Podporovány budou zařízení s největší efektivitou a bez negativního vlivu na elektrizační soustavu.**

Žádosti o podporu jsou přijímány od 3. 8. 2018 (14:00) do 29. 3. 2019 (23:59:59).

### Základní charakteristiky

**Kdo může žádat (příjemci podpory):**

- malé, střední i velké podniky, kteří se hodlají soustředit/již soustředí na oblast výroby energie z OZE

**Podporované aktivity:**

- a) vyvedení tepla ze stávajících výroben elektřiny – bioplynových stanic využívající bioplyn v bioplynové stanici k výrobě elektřiny a tepla pomocí tepelných rozvodných zařízení do místa spotřeby; vyvedení bioplynu ze stávajících bioplynových stanic pomocí bioplynovodu do vzdálené kogenerační jednotky využívající bioplyn ze stávající bioplynové stanice za účelem využití užitečného tepla dodaného do rozvodného tepelného zařízení soustavy zásobování tepelnou energií
- b) výstavba a rekonstrukce zdrojů kombinované výroby elektřiny a tepla z biomasy a vyvedení tepla do výměňkové stanice včetně

## **INFO ZPRAVODAJ 02/18 listopad 2018**

- c) výstavba a rekonstrukce zdrojů tepla z biomasy a vyvedení tepla do výměňkové stanice včetně
- d) výstavba a rekonstrukce a modernizace malých vodních elektráren (do 10 MWe instalovaného výkonu)

### **Kolik lze získat na jeden projekt (forma a výše podpory):**

- dotace na projekt je poskytována minimálně ve výši 250 tis. Kč a maximálně do výše 100 mil. Kč
- každá podporovaná oblast má svou limitní alokaci:
  - v aktivitě vyvedení tepla, bioplynu ze stávajících bioplynových stanic, limitně do výše 200 mil. Kč,
  - v aktivitě KVET z biomasy, limitně do výše 165 mil. Kč,
  - v aktivitě vytopen z biomasy, limitně do výše 400 mil. Kč,
  - v aktivitě MVE, limitně do výše 165 mil. Kč.
- maximální absolutní výše dotace na Energetický posudek činí 350 tis. Kč a zároveň podíl nákladů na zpracování energetického posudku nesmí být vyšší než 2 % celkových způsobilých výdajů

### **Míra podpory:**

- **V případě opatření týkající se MVE, KVET z biomasy a vytopen z biomasy:**
  - je-li příjemcem malý podnik, je podpora poskytována až do výše 80 % ZV
  - je-li příjemcem střední podnik, je podpora poskytována až do výše 70 % ZV
  - je-li příjemcem velký podnik, je podpora poskytována až do výše 60 % ZV
- **V případě vyvedení tepla a bioplynu ze stávajících bioplynových stanic:**
  - je-li příjemcem malý podnik, je podpora poskytována až do výše 50 % ZV
  - je-li příjemcem střední podnik, je podpora poskytována až do výše 45 % ZV
  - je-li příjemcem velký podnik, je podpora poskytována až do výše 40 % ZV
- **Míra podpory na energetický posudek a projektovou dokumentaci v případě vyvedení tepla a bioplynu ze stávajících bioplynových stanic:**
  - je-li příjemcem malý podnik, je podpora poskytována až do výše 50 % ZV
  - je-li příjemcem střední podnik, je podpora poskytována až do výše 45 % ZV
  - je-li příjemcem velký podnik, je podpora poskytována až do výše 40 % ZV
- **Míra podpory na energetický posudek a projektovou dokumentaci v případě MVE, KVET z biomasy a vytopen z biomasy:**
  - je-li příjemcem malý podnik, je podpora poskytována až do výše 80 % ZV
  - je-li příjemcem střední podnik, je podpora poskytována až do výše 70 % ZV
  - je-li příjemcem velký podnik, je podpora poskytována až do výše 60 % ZV

### **Na co nelze získat podporu (nepodporované aktivity):**

- výstavba či rekonstrukce solárních, větrných, geotermálních zdrojů či bioplynových stanic
- využití odpadního tepla v rámci ORC systému pro bioplynové stanice pro výrobu elektrické energie, kde by se jednalo o úsporu technologické spotřeby elektrické energie

### **Jaké výdaje je možné podpořit (způsobilé výdaje):**

## **INFO ZPRAVODAJ 02/18 listopad 2018**

- dlouhodobý hmotný majetek
- dlouhodobý nehmotný majetek (pokud je nezbytný k řádnému provozování dlouhodobého hmotného majetku)
- energetický posudek
- projektová dokumentace

### **Specifika a omezení:**

- projekt musí být realizován na území ČR mimo NUTS II Praha
- podpořen nebude projekt rekonstrukce/modernizace, která se týká spalování paliv v zařízeních s celkovým jmenovitým příkonem vyšším než 20 MW
- vyrobená energie bude určena pro distribuci a/nebo vlastní spotřebu
- v rámci této výzvy lze na jeden ekonomický subjekt (jedno IČ) podat maximálně 12 Žádostí o podporu

### **Systém sběru žádostí:**

- průběžný

## **PODPORA PROGRAMU: ÚSPORY ENERGIE**

### **Úspory energie – Výzva IV**

Otevřená výzva

Program podpory: [Úspory energie](#)

Vyhlášení výzvy: 29. 6. 2018

Zahájení příjmu: 2. 7. 2018

Ukončení příjmu: 29. 4. 2019

**Chcete snížit energetickou náročnost Vašeho podniku? Chcete obměnit staré technologie na výrobu energie za nové? Plánujete využívat odpadní energie ve výrobních procesech nebo zavést či modernizovat systém měření a regulace? Uvažujete o modernizaci či rekonstrukci rozvodů elektřiny, plynu a tepla v budovách a v energetických hospodářstvích průmyslových areálech? Potom je právě pro Vás určen program Úspory energie.**

Příjem Žádostí o podporu probíhá od 2. 7. 2018 do 29. 4. 2019.

### **Základní charakteristiky:**

#### **Kdo může žádat (příjemci podpory):**

- malé, střední podniky a velké podniky

#### **Kolik lze získat na jeden projekt (forma a výše podpory):**

- Dotace na projekt je poskytována minimálně ve výši 300 tis. Kč a maximálně do výše 400 mil. Kč a současně maximálně do výše 15 mil. EUR.

## **INFO ZPRAVODAJ 02/18 listopad 2018**

- Maximální absolutní výše dotace na Energetický posudek činí 350 tis. Kč a zároveň podíl nákladů na zpracování energetického posudku nesmí být vyšší než 2 % celkových způsobilých výdajů.
- Míra podpory u projektu:
  - a) je-li příjemcem dotace malý podnik, je podpora poskytována až do výše 50 % ZV
  - b) je-li příjemcem dotace střední podnik, je podpora poskytována až do výše 40 % ZV
  - c) je-li příjemcem dotace velký podnik, je podpora poskytována až do výše 30 % ZV
- Míra podpory na náklady na energetický posudek, projektovou dokumentaci a na zpracování výběrového řízení:
  - a) je-li příjemcem dotace malý podnik, je podpora poskytována až do výše 80 % ZV
  - b) je-li příjemcem dotace střední podnik, je podpora poskytována až do výše 70 % ZV
  - c) je-li příjemcem dotace velký podnik, je podpora poskytována až do výše 60 % ZV

### **Na co lze získat podporu (podporované aktivity):**

- Modernizace a rekonstrukce rozvodů elektřiny, plynu a tepla v budovách a v energetických hospodářstvích výrobních závodů za účelem zvýšení účinnosti
- zavádění a modernizace systémů měření a regulace např. opatření hardware a sítě včetně příslušného softwaru související se zavedením systému managementu hospodaření s energií podle ČSN EN ISO 50001
- modernizace, rekonstrukce stávajících zařízení na výrobu energie pro vlastní spotřebu vedoucí ke zvýšení její účinnosti
- modernizace soustav osvětlení budov a průmyslových areálů (pouze v případě náhrady zastaralých technologií za nové efektivní osvětlovací systémy, např. světelných diod – LED)
- realizace opatření ke snižování energetické náročnosti budov v podnikatelském sektoru (zateplení obvodového pláště, výměna a renovace otvorových výplní, další stavební opatření mající prokazatelně vliv na energetickou náročnost budovy, instalace vzduchotechniky s rekuperací odpadního tepla)
- využití odpadní energie ve výrobních procesech
- snižování energetické náročnosti/zvyšování energetické účinnosti výrobních a technologických procesů, mimo opatření na zdrojích na výrobu energie pro distribuci, nikoliv vlastní spotřebu vedoucí ke zvýšení její účinnosti
- instalace OZE pro vlastní spotřebu podniku (využití biomasy, solární systémy, tepelná čerpadla a fotovoltaické systémy)
- instalace kogenerační jednotky s využitím elektrické a tepelné energie, nebo chladu pro vlastní spotřebu podniku s ohledem na jeho provozní podmínky
- instalace akumulace elektrické energie (akumulátor musí být provozován v energetickém hospodářství, které má vlastní zdroj elektrické energie z OZE (např. FVE), nebo z KVET (mimo uhlí, LTO, TTO).

### **Jaké výdaje je možné podpořit (způsobilé výdaje):**

- dlouhodobý hmotný majetek

## **INFO ZPRAVODAJ 02/18 listopad 2018**

- dlouhodobý nehmotný majetek (pokud je nezbytný k řádnému provozování dlouhodobého hmotného majetku)
- energetický posudek
- projektová dokumentace
- náklady na organizaci výběrového řízení

### **Specifika a omezení:**

- projekt musí být realizován na území ČR mimo hlavního města Prahy
- v rámci této výzvy počet žádostí na jeden ekonomický subjekt (jedno IČ) není omezen

### **Systém sběru žádostí:**

- průběžný

## **Úspory energie – Energeticky efektivní budovy – Výzva II**

Otevřená výzva

Program podpory: [Úspory energie](#)

Vyhlášení výzvy: 29. 6. 2018

Zahájení příjmu: 16. 7. 2018

Ukončení příjmu: 15. 1. 2020

**Cílem programu a Výzvy je podpora snížení energetické náročnosti podnikatelského sektoru. Účelem programu je podpora opatření přispívající k úspoře konečné spotřeby energie.**

Žádosti o podporu jsou přijímány od 16. 7. 2018 do 15. 1. 2020.

### **Základní charakteristiky:**

#### **Kdo může žádat (příjemci podpory):**

- malé, střední i velké podniky

#### **Kolik lze získat na jeden projekt (forma a výše podpory):**

- max. míra podpory: malý podnik 80 % ZV, střední podnik 70 % ZV, velký podnik 60 % ZV
- dotace na projekt je poskytována minimálně ve výši 200 tis. Kč a maximálně do výše 200 tis. €
- maximální absolutní výše dotace na dokumentaci pro provedení stavby – DPS (jejíž součástí je průkaz energetické náročnosti budovy, potažmo energetické posouzení) a DPS činí 350 tis. Kč a současně nepřekročí 2 % celkových investičních nákladů na stavbu

#### **Na co lze získat podporu (podporované aktivity):**

## **INFO ZPRAVODAJ 02/18 listopad 2018**

- podpora výstavby nových energeticky efektivních budov,
- podpora výstavby nástaveb a přístaveb s vyšším energetickým standardem ke stávajícím budovám, v souladu se zákonem č. 406/2000 Sb. o hospodaření energií ve znění pozdějších předpisů

### **Jaké výdaje je možné podpořit (způsobilé výdaje):**

- Dlouhodobý hmotný majetek. Poskytovatel podpory bude v rámci pořízení stavebních prací považovat za způsobilé pouze vícenáklady na provedení budov (nové, nástavba, přístavba) s vyšším energetickým standardem do výše 3 000 Kč/m<sup>2</sup> energeticky vztahné plochy. Pokud cena za vícenáklad výše uvedených stavebních prací bude vyšší než 3 000 Kč/m<sup>2</sup> energeticky vztahné plochy, bude tento rozdíl považován za nezpůsobilý výdaj.
- Energetické posouzení
- Technický dozor investora
- Projektová dokumentace
- Blower Door Test

### **Specifika a omezení:**

- projekt musí být realizován na území ČR mimo hlavního města Prahy
- nejsou podporována komerční turistická zařízení jako hotely, volnočasová zařízení, lázně, restaurace
- nejsou podporovány aktivity výzkumných, vývojových a pilotních projektů
- nepodporuje se rekonstrukce bytových a rodinných domů a veřejných budov
- budovy s převažující návrhovou vnitřní teplotou nižší, než 18°C (podrobnosti v textu výzvy)
- budovy, sloužící primárně jako sklady a budovy, u kterých více než 30 % energeticky vztahné plochy tvoří skladové prostory
- nepodporují se budovy sloužící pro zemědělskou výrobu
- budovy, přístavby a nástavby, kde součtová plocha navazujících konstrukcí na přilehlé vytápěné, temperované budovy nebo zóny, je větší, nežli součtová plocha konstrukcí, které jsou vystaveny přilehlému prostředí, jež tvoří venkovní vzduch, přilehlá zemina nebo vnitřní vzduch v přilehlém nevytápěném prostoru
- podporovanými budovami nejsou budovy s průměrnými tepelnými zisky od vnitřního vybavení většími než 5 W/m<sup>2</sup> celkové vnitřní podlahové plochy (podrobnosti v textu výzvy)
- v rámci této výzvy lze na jeden ekonomický subjekt (jedno IČ) podat maximálně 10 žádostí o dotaci
- budova musí plnit parametry téměř nulové budovy podle vyhlášky č. 78/2013 Sb., ve znění pozdějších předpisů
- podíl výroby energie z OZE musí být min 5 % z celkové dodané energie
- projekt nesmí být financován provozní podporou obnovitelných zdrojů energie

### **Systém sběru žádostí:**

růběžný



## INFO ZPRAVODAJ 02/18 listopad 2018

### PODPORA PROGRAMU: NÍZKOUHLÍKOVÉ TECHNOLOGIE

## Nízkouhlíkové technologie – Úprava bioplynu na biometan a jeho vtlačení do sítě – Výzva IV

Otevřená výzva

Program podpory: [Nízkouhlíkové technologie](#)

Vyhlášení výzvy: 30. 11. 2018

Zahájení příjmu: 3. 12. 2018

Ukončení příjmu: 30. 9. 2019

**Cílem programu Nízkouhlíkové technologie je podpora konkurenceschopnosti podniků a udržitelnosti české ekonomiky prostřednictvím zaváděním inovativních technologií v oblasti obnovitelných zdrojů energie a nakládání s energií. Dalším cílem je zvýšení využití efektivnějších a spolehlivějších nízkouhlíkových technologií, které se zatím v ČR běžně neuplatňují.**

**Výstupem projektů bude rozšiřování moderních nízkouhlíkových technologií v oblasti obnovitelných zdrojů energie a zvýšení soběstačnosti ČR v surovinových zdrojích substitucí primárních zdrojů, čímž se zvyšuje vedle konkurenceschopnosti rovněž i celkový inovační potenciál ČR.**

Žádosti o podporu jsou přijímány od 3. 12. 2018 (8:00) do 30. 9. 2019 (24:00).

### **Základní charakteristiky:**

#### **Kdo může žádat (příjemci podpory):**

- malé, střední, velké podniky; žadatelem mohou být i podniky vlastněné až ze 100 % veřejným sektorem
- demonstrativní výčet typů podporovaných právních forem je stanoven v textu Výzvy

#### **Kolik lze získat na jeden projekt (forma a výše podpory):**

##### Míra podpory:

Výše podpory bude odpovídat rozdílu mezi způsobilými náklady a provozním ziskem z investice. Od způsobilých nákladů se odečte provozní zisk, a to buď ex ante nebo uplatněním mechanismu zpětného vymáhání podpory.

##### Výše dotace:

- minimální výše dotace 500 tis. Kč a maximální do výše 35 mil. Kč



## **INFO ZPRAVODAJ 02/18 listopad 2018**

### **Na co lze získat podporu (podporované aktivity):**

- technologie na úpravu bioplynu na biometan a jeho vtlačení do distribuční sítě
- technologie na úpravu bioplynu na biometan a jeho plnění v rámci místní infrastruktury (například plnění lahví, CNG vozidel apod.)

### **Jaké výdaje je možné podpořit (způsobilé výdaje):**

- dlouhodobý hmotný majetek
- dlouhodobý nehmotný majetek (pokud je nezbytný k řádnému provozování dlouhodobého hmotného majetku)

### **Specifika a omezení:**

- projekt musí být realizován na území ČR mimo NUTS 2 Praha
- v rámci Výzvy lze na jeden ekonomický subjekt (jedno IČ) podat maximálně 3 žádosti o podporu
- podpořené projekty budou mít povinnost realizovat diseminační aktivity
- při hodnocení míry inovativnosti, respektive způsobilosti projektu do tohoto specifického cíle, bude aplikováno hodnocení Technology Readiness Level (TRL, Úroveň připravenosti technologie). Podpořeny budou projekty níže uvedených úrovní:
  - TRL 5 – technologie ověřena v relevantním prostředí (průmyslově významné prostředí v případě klíčových technologií)
  - TRL 6 – technologie demonstrována v daném prostředí (průmyslově významné prostředí v případě klíčových technologií)
  - TRL 7 – demonstrace systémového prototypu v provozním prostředí
  - TRL 8 – systém kompletní a kvalifikovaný
  - TRL 9 – existující systém byl ověřen v provozním prostředí
    - projekt nesmí být financován provozní podporou obnovitelných zdrojů energie

### **Systém sběru žádostí:**

- průběžný

## **Nízkouhlíkové technologie – Akumulace energie – Výzva IV**

Otevřená výzva

Program podpory: [Nízkouhlíkové technologie](#)

Vyhlášení výzvy: 30. 11. 2018

Zahájení příjmu: 3. 12. 2018

Ukončení příjmu: 31. 5. 2019

**Cílem programu Nízkouhlíkové technologie – aktivita b) Akumulace energie je podpora konkurenceschopnosti podniků a udržitelnosti české ekonomiky prostřednictvím zaváděním inovativních technologií v oblasti nakládání s energií. Dalším cílem je zvýšení využití efektivnějších a spolehlivějších nízkouhlíkových technologií, které se zatím v ČR**



## **INFO ZPRAVODAJ 02/18 listopad 2018**

**běžně neuplatňují. Výstupem projektů bude vyšší využití potenciálu pro zavádění moderních nízkouhlíkových technologií v oblasti nakládání energií, čímž se zvyšuje nejenom konkurenceschopnosti ale i celkový inovační potenciál ČR.**

Žádosti o podporu jsou přijímány od 3. 12. 2018 (8:00 hod.) do 31. 5. 2019 (24:00).

### **Základní charakteristiky:**

#### **Kdo může žádat (příjemci podpory):**

- malé, střední, velké podniky; žadatelem mohou být i podniky vlastněné až ze 100 % veřejným sektorem
- demonstrativní výčet typů podporovaných právních forem je stanoven v textu Výzvy

#### **Kolik lze získat na jeden projekt (forma a výše podpory):**

##### Míra podpory:

- je-li příjemcem malý podnik, je podpora poskytována až do výše 80 % ZV
- je-li příjemcem střední podnik, je podpora poskytována až do výše 70 % ZV
- je-li příjemcem velký podnik, je podpora poskytována až do výše 60 % ZV

##### Výše dotace:

- minimální výše dotace 50 tis. Kč a maximální do výše dle pravidel veřejné podpory de minimis

#### **Na co lze získat podporu (podporované aktivity):**

- inovativní projekty na zavádění technologií akumulace energie

#### **Jaké výdaje je možné podpořit (způsobilé výdaje):**

- dlouhodobý hmotný majetek
- dlouhodobý nehmotný majetek (pokud je nezbytný k řádnému provozování dlouhodobého hmotného majetku)

#### **Specifika a omezení:**

- projekt musí být realizován na území ČR mimo NUTS 2 Praha
- v rámci výzvy lze na jeden ekonomický subjekt (jedno IČ) podat maximálně 10 žádostí o podporu
- při hodnocení míry inovativnosti, respektive způsobilosti projektu do tohoto specifického cíle, bude aplikováno hodnocení Technology Readiness Level (TRL, Úroveň připravenosti technologie); podpořeny budou projekty níže uvedených úrovní:
  - TRL 5 – technologie ověřena v relevantním prostředí (průmyslově významné prostředí v případě klíčových technologií)
  - TRL 6 – technologie demonstrována v daném prostředí (průmyslově významné prostředí v případě klíčových technologií)
  - TRL 7 – demonstrace systémového prototypu v provozním prostředí
  - TRL 8 – systém kompletní a kvalifikovaný
  - TRL 9 – existující systém byl ověřen v provozním prostředí
    - nebude podporován nákup olověných akumulátorů
    - podpořené projekty budou mít povinnost realizovat diseminační aktivity



## **INFO ZPRAVODAJ 02/18 listopad 2018**

- podpora je poskytována v režimu de minimis podle Nařízení Komise (EU) č. 1407/2013

### **Systém sběru žádostí:**

- průběžný

## **Nízkouhlíkové technologie – Druhotné suroviny – Výzva IV**

### Otevřená výzva

Program podpory: [Nízkouhlíkové technologie](#)

Vyhlášení výzvy: 30. 11. 2018

Zahájení příjmu: 3. 12. 2018

Ukončení příjmu: 31. 5. 2019

**Cílem programu Nízkouhlíkové technologie je podpora konkurenceschopnosti podniků a udržitelnosti české ekonomiky prostřednictvím zaváděním inovativních technologií v oblasti využití druhotných surovin. Dalším cílem je zvýšení využití efektivnějších a spolehlivějších nízkouhlíkových technologií, které se zatím v ČR běžně neuplatňují.**

**Výstupem projektů bude rozšiřování potenciálu pro zavádění moderních nízkouhlíkových technologií v oblasti nakládání s druhotnými surovinami a zvýšení soběstačnosti ČR v surovinových zdrojích substitucí primárních zdrojů druhotnými surovinami, čímž se zvyšuje vedle konkurenceschopnosti rovněž i celkový inovační potenciál ČR.**

Žádosti o podporu jsou přijímány od 3. 12. 2018 (8:00) do 31. 5. 2019 (24:00).

### **Základní charakteristiky:**

#### **Kdo může žádat (příjemci podpory):**

- malé, střední, velké podniky; žadatelem mohou být i podniky vlastněné až ze 100 % veřejným sektorem
- demonstrativní výčet typů podporovaných právních forem je stanoven v textu Výzvy

#### **Kolik lze získat na jeden projekt (forma a výše podpory):**

##### Míra podpory:

- je-li příjemcem malý podnik, je podpora poskytována až do výše 45 % ZV
- je-li příjemcem střední podnik, je podpora poskytována až do výše 35 % ZV
- je-li příjemcem velký podnik, je podpora poskytována až do výše 25 % ZV

##### Výše dotace:

- minimální výše dotace 1 mil. Kč a maximální do výše 100 mil. Kč

## **INFO ZPRAVODAJ 02/18 listopad 2018**

### **Na co lze získat podporu (podporované aktivity):**

- zavádění inovativních technologií k získávání druhotných surovin v kvalitě vhodné pro další využití v průmyslové výrobě např. z použitého papíru, skla, kovů, pneumatik, textilu, plastů, stavebních a demoličních odpadů, vedlejších energetických produktů a řady dalších výrobků s ukončenou životností
- zavádění inovativních technologií, kterými se budou z použitých výrobků získávat efektivním způsobem cenné druhotné suroviny
- zavádění inovativních technologií na výrobu výrobků vyrobených z druhotných surovin, včetně náhrad primárních zdrojů druhotnými surovinami tam, kde je to ekonomicky výhodné

### **Jaké výdaje je možné podpořit (způsobilé výdaje):**

- dlouhodobý hmotný majetek (dále jen DHM)
- dlouhodobý nehmotný majetek (pokud je nezbytný k řádnému provozování dlouhodobého hmotného majetku)
- DHM může být použit výlučně jen v místě realizace projektu
- DHM musí se jednat o odepisovaný majetek
- DHM musí být pořízen za tržních podmínek od třetích osob nespřízněných s kupujícím

### **Specifika a omezení:**

- projekt musí být realizován na území ČR mimo NUTS 2 Praha
- v rámci výzvy lze na jeden ekonomický subjekt (jedno IČ) podat maximálně 10 žádostí o podporu
- podpořené projekty budou mít povinnost realizovat diseminační aktivity
- při hodnocení míry inovativnosti, respektive způsobilosti projektu do tohoto specifického cíle, bude aplikováno hodnocení Technology Readiness Level (TRL, Úroveň připravenosti technologie). Podpořeny budou projekty níže uvedených úrovní:
  - TRL 5 – technologie ověřena v relevantním prostředí (průmyslově významné prostředí v případě klíčových technologií)
  - TRL 6 – technologie demonstrována v daném prostředí (průmyslově významné prostředí v případě klíčových technologií)
  - TRL 7 – demonstrace systémového prototypu v provozním prostředí
  - TRL 8 – systém kompletní a kvalifikovaný
  - TRL 9 – existující systém byl ověřen v provozním prostředí

### **Systém sběru žádostí:**

- průběžný



## **INFO ZPRAVODAJ 02/18 listopad 2018**

# **Nízkouhlíkové technologie – Elektromobilita – Výzva IV**

Otevřená výzva

Program podpory: [Nízkouhlíkové technologie](#)

Vyhlášení výzvy: 30. 11. 2018

Zahájení příjmu: 3. 12. 2018

Ukončení příjmu: 31. 5. 2019

**Cílem programu Nízkouhlíkové technologie – aktivita a) Elektromobilita je podpora konkurenceschopnosti podniků a udržitelnosti české ekonomiky prostřednictvím zaváděním inovativních technologií v oblasti elektromobility. Dalším cílem je zvýšení využití efektivnějších a spolehlivějších nízkouhlíkových technologií, které se zatím v ČR běžně neuplatňují.**

**Výstupem projektů bude rozšiřování nabíjecí infrastruktury, počet pořízených elektromobilů, čímž se zvyšuje vedle konkurenceschopnosti také celkový inovační potenciál ČR.**

Žádosti o podporu jsou přijímány od 3. 12. 2018 (8:00) do 31. 5. 2019 (24:00).

### **Základní charakteristiky:**

#### **Kdo může žádat (příjemci podpory):**

- malé, střední, velké podniky
- demonstrační výčet typů podporovaných právních forem je stanoven v textu Výzvy

#### **Kolik lze získat na jeden projekt (forma a výše podpory):**

##### Míra podpory:

- je-li příjemcem malý podnik, je podpora poskytována až do výše 75 % ZV
- je-li příjemcem střední podnik, je podpora poskytována až do výše 65 % ZV
- je-li příjemcem velký podnik, je podpora poskytována až do výše 55 % ZV

##### Výše dotace:

- minimální výše dotace 50 tis. Kč a maximální do výše 10 mil. Kč

#### **Na co lze získat podporu (podporované aktivity):**

- pořízení elektromobilů ve výzvu podporovaných kategoriích silničních vozidel
- pořízení neveřejných (rychlo)nabíjecích stanic s možností doplnění o baterii pro elektromobily v rámci podnikatelského areálu pro vlastní potřebu

#### **Jaké výdaje je možné podpořit (způsobilé výdaje):**

- dlouhodobý hmotný majetek

## **INFO ZPRAVODAJ 02/18 listopad 2018**

- dlouhodobý nehmotný majetek (pokud je nezbytný k řádnému provozování dlouhodobého hmotného majetku)

### **Specifika a omezení:**

- projekt musí být realizován na území ČR mimo NUTS 2 Praha
- v rámci výzvy lze na jeden ekonomický subjekt (jedno IČ) podat maximálně 10 žádostí o podporu
- podpořené projekty budou mít povinnost realizovat diseminační aktivity
- při hodnocení míry inovativnosti, respektive způsobilosti projektu do tohoto specifického cíle, bude aplikováno hodnocení Technology Readiness Level (TRL, Úroveň připravenosti technologie); podpořeny budou projekty níže uvedených úrovní:
  - TRL 5 – technologie ověřena v relevantním prostředí (průmyslově významné prostředí v případě klíčových technologií)
  - TRL 6 – technologie demonstrována v daném prostředí (průmyslově významné prostředí v případě klíčových technologií)
  - TRL 7 – demonstrace systémového prototypu v provozním prostředí
  - TRL 8 – systém kompletní a kvalifikovaný
  - TRL 9 – existující systém byl ověřen v provozním prostředí
    - pořízovaná vozidla musí splňovat požadavky definice nového dopravního prostředku; není možné podporovat pořízení vozů, které již vstoupily do odpisů, případně žadatel o podporu není v TP zapsán jako první majitel vozidla

### **System sběru žádostí:**

- průběžný

## **Podpora programu: Úspory energie v SZT**

### **Úspory energie v SZT – Výzva III**

Otevřená výzva

Program podpory: [Úspory energie v SZT](#)

Vyhlášení výzvy: 11. 6. 2018

Zahájení příjmu: 11. 6. 2018

Ukončení příjmu: 31. 3. 2019

**Cílem programu Úspory energie v SZT je podpora konkurenceschopnosti a udržitelnosti české ekonomiky prostřednictvím maximálního využití kombinované výroby elektřiny a tepla.**

Žádosti o podporu jsou přijímány od 11. 6. 2018 do 31. 3. 2019.

### **Základní charakteristiky:**

## **INFO ZPRAVODAJ 02/18 listopad 2018**

### **Kdo může žádat (příjemci podpory):**

- fyzické či právnické osoby na základě licence na výrobu tepelné energie a/nebo elektrické energie a licence na rozvod tepelné energie, které uděluje Energetický regulační úřad (ERÚ) podle § 5 zákona č. 458/2000 Sb., o podmínkách podnikání a o výkonu státní správy v energetických odvětvích a o změně některých zákonů (energetický zákon) ve znění pozdějších předpisů
- v případě, kdy žadatel není vlastníkem licence na výrobu tepelné energie a/nebo elektrické energie, předloží žadatel licenci na výrobu tepelné energie a/nebo elektrické energie a licenci na rozvod tepelné energie podle § 5 zákona č. 458/2000 Sb. nejpozději v době podání žádosti o platbu za poslední etapu
- typy podporovaných subjektů: Podnikatelské subjekty, včetně těch, které jsou až ze 100 % vlastněny veřejným sektorem

### **Kolik lze získat na jeden projekt (forma a výše podpory):**

- míra podpory:

V případě opatření týkající se energeticky účinného dálkové vytápění a chlazení včetně instalace plynových KVET a pro projekty využívající pouze podpory de minimis platí:

- je-li příjemcem malý podnik, je podpora poskytována až do výše 50 % ZV
- je-li příjemcem střední podnik, je podpora poskytována až do výše 45 % ZV
- je-li příjemcem velký podnik, je podpora poskytována až do výše 40 % ZV
  - míra podpory na Energetický posudek a projektovou dokumentaci:
- je-li příjemcem malý podnik, je podpora poskytována až do výše 50 % ZV
- je-li příjemcem střední podnik, je podpora poskytována až do výše 45 % ZV
- je-li příjemcem velký podnik, je podpora poskytována až do výše 40 % ZV
  - podpora na projekt je poskytována minimálně ve výši 0,5 mil. Kč a maximálně do výše 500 mil. Kč, avšak současně maximálně do výše 20 mil. EUR
  - maximální absolutní výše podpory na energetický posudek podle § 9a odst. 1 písm. e) zákona č. 406/2000 Sb., o hospodaření energií, v platném znění a energetický posudek podle § 9a, odst. 1, písmeno b), c) nebo d) zákona č. 406/2000 Sb. v platném znění činí 350 tis. Kč
  - pokud je projekt podpořen pouze podporou de minimis, tak dotace na projekt je poskytována minimálně ve výši 0,5 mil. Kč a maximálně do výše 200 tis. € dle Nařízení Komise (EU) č. 1407/2013

### **Na co lze získat podporu (podporované aktivity):**

- výstavba, rozvoj a propojování existujících soustav zásobování tepelnou energií včetně předávacích stanic za účelem vyššího využití vysokoúčinné kombinované výroby elektřiny a tepla s cílem dosažení úspor primární energie
- rekonstrukce stávajících soustav zásobování tepelnou energií včetně předávacích stanic s cílem maximálního dosažení úspor primární energie, případně využití tepla z vysokoúčinné kombinované výroby elektřiny a tepla nebo odpadního tepla z průmyslových procesů
- instalace a modernizace technologických zařízení související s distribucí včetně měření a regulace v soustavách zásobování tepelnou energií

## **INFO ZPRAVODAJ 02/18 listopad 2018**

- instalace a rekonstrukce vysokoúčinných plynových kogeneračních jednotek v soustavách zásobování tepelnou energií
- instalace solárních kolektorů a tepelných čerpadel pro předehřev TV, které budou součástí soustav zásobování tepelnou energií. Toto opatření bude způsobilé, pokud bude součástí jakékoliv kombinace výše podporovaných aktivit a); b); c); d) které budou v rámci způsobilých výdajů převažovat
- Instalace a rekonstrukce vytopen na zemní plyn, ale pouze v režimu de minimis

### **Jaké výdaje je možné podpořit (způsobilé výdaje):**

- výdaje na stavbu a technologická zařízení včetně měření a regulace v soustavách zásobování tepelnou energií nezbytná pro dosažení úspor primární energie
- dlouhodobý hmotný majetek
- dlouhodobý nehmotný majetek (pokud je nezbytný k řádnému provozování dlouhodobého hmotného majetku)
- energetický posudek (podpora se neposkytuje na energetické audity pro velké podniky v případě, že se jedná o audity prováděné podle čl. 8 odst. 4 Směrnice 2012/27/EU)

### **Specifika a omezení:**

- projekt musí být realizován na území ČR mimo NUTS II Praha; v rámci projektu lze uplatnit pouze jedno místo realizace
- místo realizace by mělo být součástí jedné soustavy dálkového vytápění a chlazení
- v rámci této Výzvy lze na jeden ekonomický subjekt (jedno IČ) podat maximálně 8 Žádostí o podporu

### **Systém sběru žádostí:**

- průběžný

## **AGENTURA PRO PODNIKÁNÍ A INOVACE**

**Vaše rozhodování může ovlivnit činnost Agentury pro podnikání a inovace zkratka API. Pro Vaši orientaci uvádíme základní informace o této agentuře.**

Agentura pro podnikání a inovace (API) je státní příspěvková organizace podřízená Ministerstvu průmyslu a obchodu ČR. Plní roli zprostředkujícího subjektu pro dotační programy Operačního programu Podnikání a inovace pro konkurenceschopnost (OP PIK), pomocí kterého lze spolufinancovat podnikatelské projekty ve zpracovatelském průmyslu a souvisejících službách.

API byla zřízena zákonem č. 149/2016 Sb., kterým se mění zákon č. 47/2002 Sb., o podpoře malého a středního podnikání a o změně zákona č. 2/1969 Sb., o zřízení ministerstev a jiných ústředních orgánů státní správy České republiky, ve znění pozdějších předpisů, s účinností od 1. června 2016.



## INFO ZPRAVODAJ 02/18 listopad 2018

API je služební úřad, který se řídí zákonem č. 234/2014 Sb., o státní službě, ve znění pozdějších předpisů.

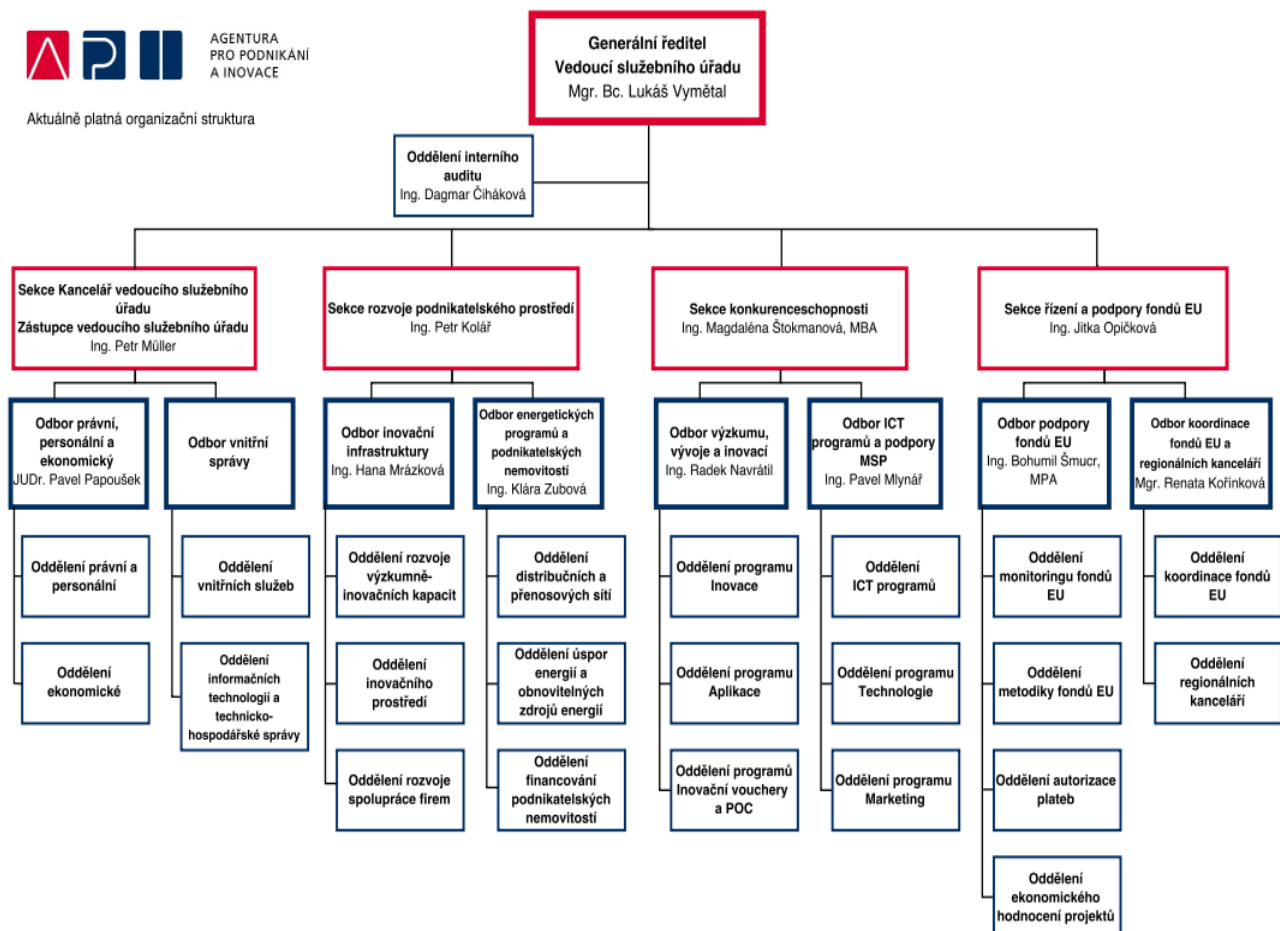
### Co API dělá:

- administrujeme dotační programy v rámci Operačního programu Podnikání a inovace pro konkurenceschopnost (OP PIK 2014 – 2020)
- prostřednictvím OP PIK pomáháme spolufinancovat podnikatelské projekty v oblasti zpracovatelského průmyslu a souvisejících služeb
- v rámci programů OP PIK cílíme na široké spektrum rozvojových potřeb podniků všech velikostí
- podporujeme projekty zaměřené na výzkum, vývoj a inovace, technologický rozvoj, oblast ICT či ekoenergetické programy

### S čím vám API pomůže:

- informujeme o možnostech podpory podnikání z OP PIK
- konzultujeme a spravujeme vaše projekty od nápadu přes realizaci po udržitelnost
- pořádáme odborné semináře
- pomáháme rozvíjet podnikatelské a inovační prostředí v ČR
- jsme tu pro Vás v každém krajském městě

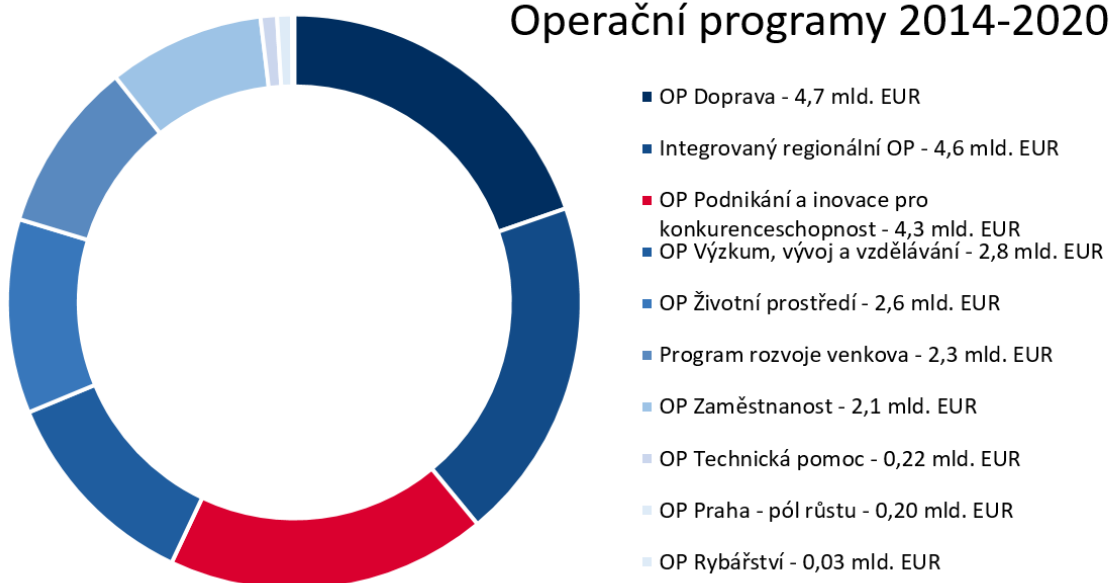
Aktuálně platná organizační struktura



## INFO ZPRAVODAJ 02/18 listopad 2018

### Obecné informace o OP PIK

**Operační program Podnikání a inovace pro konkurenceschopnost (dále OP PIK)** je stěžejním programem pro podporu českých podnikatelů v **programovém období 2014 – 2020**. Finanční prostředky z něj mohou žadatelé využít na spolufinancování podnikatelských projektů ve zpracovatelském průmyslu a souvisejících službách. Šanci mají projekty realizované na území České republiky kromě hlavního města Prahy. Z Evropského fondu pro regionální rozvoj je pro tento operační program připraveno celkem **4 331 mil. EUR, v přepočtu cca 110 mld. Kč**.



Řídícím orgánem OP PIK je Ministerstvo průmyslu a obchodu ČR. **Agentura pro podnikání a inovace (API) plní roli zprostředkujícího subjektu.** Z této pozice vykonává specifické činnosti implementace pro dotační podporované aktivity OP PIK, např. hodnocení projektů z hlediska kritérií přijatelnosti a splnění formálních náležitostí, administraci žádostí o platbu, monitorování projektů a podobně. Další významnou činností API je podpora žadatelů a informační servis o možnostech získání finanční podpory a poradenství příjemcům podpory. Operační program Podnikání a inovace pro konkurenceschopnost je zaměřen na zvýšení inovační výkonnosti podniků, využití výsledků průmyslového výzkumu a experimentálního vývoje a rozvoj podnikání a konkurenceschopnosti malých a středních podniků. Dále podporuje aktivity vedoucí ke snižování energetické náročnosti podnikatelského sektoru, činnosti směřující ke zvyšování podílu energie z obnovitelných zdrojů, rozvoj distribučních sítí a uplatnění nových technologií v energetice. Mezi další podporované oblasti patří rozšíření

## INFO ZPRAVODAJ 02/18 listopad 2018

vysokorychlostních přístupových sítí k internetu a rozvoj informačních a komunikačních technologií.

Podpora je zacílena přednostně na malé a střední podniky, nicméně specifické aktivity jsou mj. vhodné taktéž pro velké podniky, podnikatelská seskupení, výzkumné organizace, subjekty inovační infrastruktury, obecně prospěšné společnosti, neziskové organizace či orgány státní správy a samosprávy a pro jimi založené a zřizované organizace.

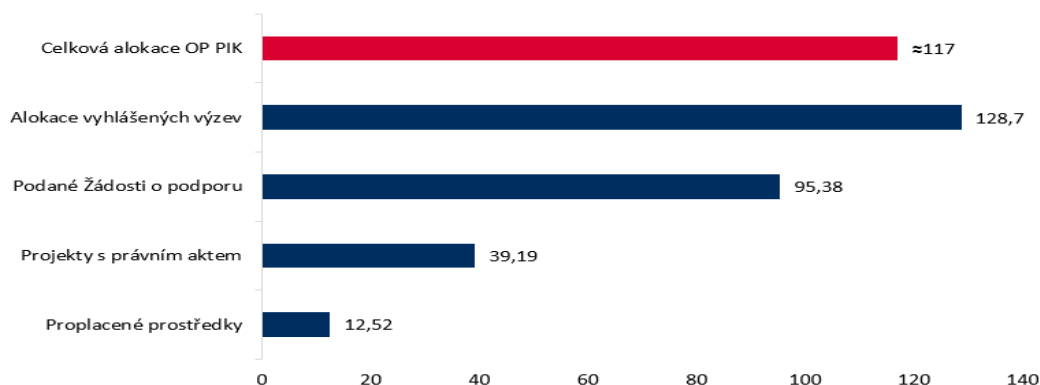
Operační program se skládá z 5 prioritních os. Jednotlivé prioritní osy OP PIK pokrývají celkem 12 investičních priorit v rámci 5 tematických cílů. Prioritní osy jsou dále rozděleny na specifické cíle, v jejichž rámci je stanoveno 23 programů podpory. Výjimkou je prioritní osa 5 Technická pomoc, která je určena pro podporu řízení a implementaci operačního programu.

### Prioritní osy OP PIK jsou následující:

- PO 1 Rozvoj výzkumu a vývoje pro inovace
- PO 2 Rozvoj podnikání a konkurenceschopnosti malých a středních podniků
- PO 3 Účinné nakládání energií, rozvoj energetické infrastruktury a obnovitelných zdrojů energie, podpora zavádění nových, technologií v oblasti nakládání energií a druhotných surovin
- PO 4 Rozvoj vysokorychlostních přístupových sítí k internetu a informačních a komunikačních technologií
- PO 5 Technická pomoc

## Statistiky

Stav čerpání z OP PIK v mld. Kč (9.11.2018)



Pozn.: Statistická data čerpání z dotačních programů podpory OP PIK (statistika neobsahuje údaje o čerpání finančních nástrojů, interních projektů, prioritní osy 5).

FrPe 30.11.2018



## **INFO ZPRAVODAJ 02/18 listopad 2018**

# **ZÁKLADNÍ INFORMACE O PRÁCI CENTRA PRO ENERGETICKÉ ÚSPORY V MSK**

### Odborné cíle centra

#### **OBLAST A (objekty bydlení, obytné domy, administrativní budovy, haly, ostatní objekty)**

- Zateplení, výměna oken, a dveří

#### **OBLAST B**

- Nízkoenergetické stavby s využitím OZE

#### **OBLAST C (zdroje energie)**

- Výměna el. vytápění za tepelné čerpadla
- Solární systémy do 30 kWp včetně akumulace
- Solární systémy nad 30 kWp včetně akumulace
- Nucené větrání s rekuperací tepla

#### **OBLAST D (změna technologie)**

- Osvětlení
- Záměna technologie

#### **OBLAST E**

- Podpora nabíjecí infrastruktury s využitím OZE (osobní elektromobilita, hromadná a nákladní doprava)

#### **OBLAST E**

- Energetické využití odpadů

### Činnost metodického centra pro veřejnost:

- Činnost metodického střediska: adresa - Pohraniční 1435/86, 703 00 Ostrava, 4 NP
- Kontakt +420 602 533 935, +420 596 600 100, info@lamellacz.cz
- Každé úterý od 10:00 do 18:00 hod.
- Možnost sjednání individuální konzultace mimo konzultační den
- Poradenská činnost pro oblast úspory energie
- Zpracování studie energetických úspor pro jednotlivé subjekty
- Zpracování studie proveditelnosti včetně indikativní cenové rozvahy
- Poradenství s dotační problematikou a zajištěním zdrojů financování
- Odborný informační zpravodaj 2 x měsíčně
- 

### Obsah INFO ZPRAVODAJE ../18 prosinec 2018:

- Aktuální dotace MŽP
- Nová zelená úsporám